



Merci d'être là



MICHÈLE GOESSENS

Spécialiste en Feng Shui Occidental diplômée depuis 2001

Révélatrice de votre Espace de Vie

Psychogénéalogie

Durant cette journée, vous allez

- apprendre le langage de votre maison
- découvrir comment vous fonctionnez
- révéler votre véritable nature

Nous aborderons

- Comment mieux se connaître, son tempérament, ses objectifs
- Que faut-il travailler pour l'instant?
- Les bases de la maison miroir : le Chi, les remèdes, la Polarité, les 5 animaux, le Bagua, les symboliques

« Il n'y a de vent favorable que
pour celui qui sait où il va ».

Sénèque

Les étapes préliminaires à l'harmonisation de son Espace de Vie

- Les 2 premières étapes : trier, ranger
- La 3^{ème} étape : assainir

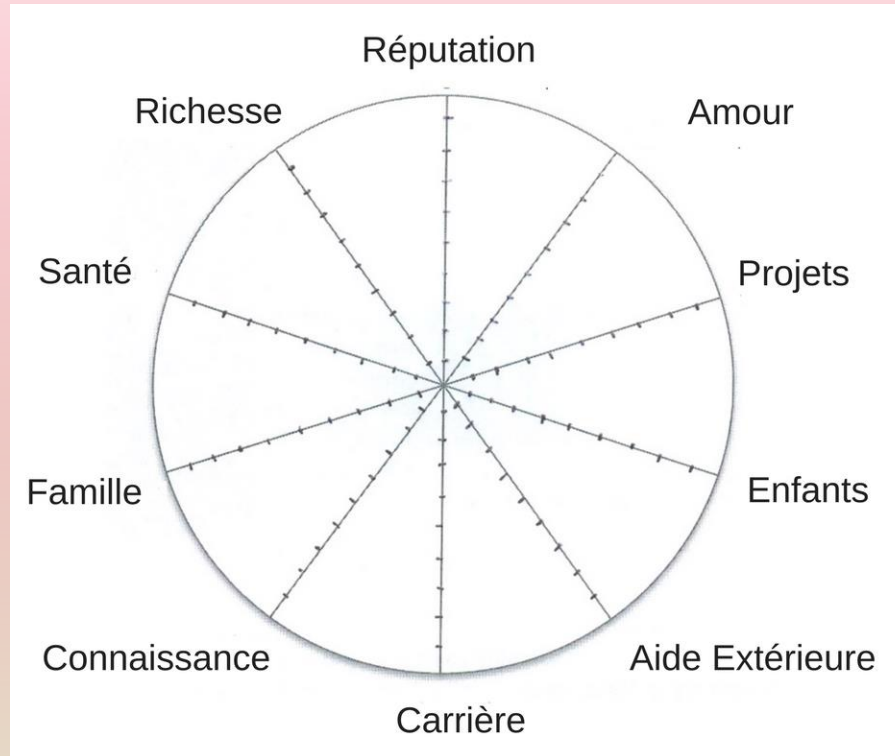


Mieux me connaître

Vous allez comprendre comment

- débiter de manière efficace pour obtenir ce que vous désirez réellement
- savoir exactement où vous en êtes dans la réalisation de vos projets
- dépasser vos peurs de réussir dans la vie

Votre roue est-elle équilibrée ?



Avez-vous déterminé votre objectif par rapport à la situation



- Pourquoi inscrire la date ?
- Pourquoi écrire « ou l'équivalent ou encore mieux » ?
- Pourquoi signer ?

Y a-t-il des freins ou des bénéfices secondaires?

Quels avantages ai-je à atteindre l'objectif ?	Quels sont les désavantages à atteindre l'objectif ?
Quels sont les avantages à ne pas atteindre l'objectif ?	Quels sont les désavantages à ne pas atteindre l'objectif ?

NOTRE MAISON, LE MIROIR DE NOTRE INCONSCIENT



LA PORTE D'ENTRÉE

- Depuis la rue, comment est la visibilité de la porte d'entrée?
- Est-elle bien en vue ?
- Est-elle dissimulée, cachée ou carrément sur le côté ?
- Doit-on chercher comment entrer ?



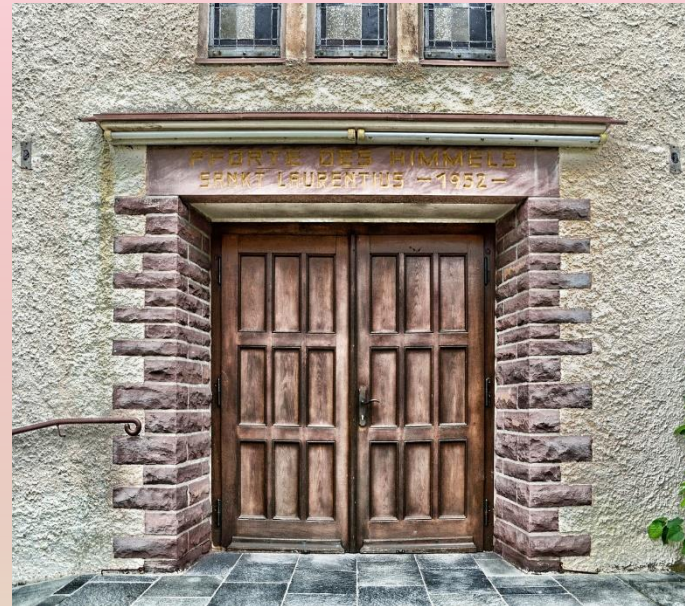
COMMENT EST VOTRE PORTE D'ENTRÉE ?

- La porte d'entrée est le point clé de toute habitation, elle est le 1^{er} élément avec lequel le visiteur est en contact.
- Quelle est sa couleur, son aspect ?
- Est-elle en bois, en alu, en verre ?



COMMENT EST VOTRE PORTE D'ENTRÉE ?

- Poussez-la, comment s'ouvre-t-elle ?
- En frottant contre le sol, en grinçant. La poignée est-elle agréable à saisir ?
- Quel est son aspect extérieur et intérieur ?
- La peinture est écaillée, défraîchie... Y a-t-il des traces de doigts, est-elle sale, mal entretenue ?



LE HALL D'ENTRÉE

- Y a-t-il un hall d'entrée ?
- L'entrée représente notre relation avec le monde extérieur et la façon dont nous communiquons avec celui-ci.
- Cette pièce agit sur l'image que vous donnez de vous, votre réputation.



LE HALL D'ENTRÉE

- Y a-t-il un hall d'entrée ?
- Est-il encombré ?



LES 4 ÉLÉMENTS DÉCLENCHEURS DE VOTRE BONNE OU MAUVAISE IMAGE SONT

- La 1^{ère} image de votre lieu de vie que vous montrez (une porte à la peinture écaillée, les mauvaises herbes sur le trottoir ?)
- La 1^{ère} odeur sentie en entrant (odeur de poubelle, cuisine, humidité, ... sont à éviter)
- Le 1^{er} bruit perçu (grincements désagréables. Pensez à la petite goutte d'huile)
- Le 1^{er} objet touché (une clenche de porte qui blesse, qui est sale, un escalier branlant ?)

LE HALL D'ENTRÉE

L'effet n'est pas que visuel,
faites appel à vos 5 sens :

- les odeurs : Diffusez huiles essentielles...
- les bruits : faites tinter des clochettes, des carillons...



L'ESPACE DE VIE

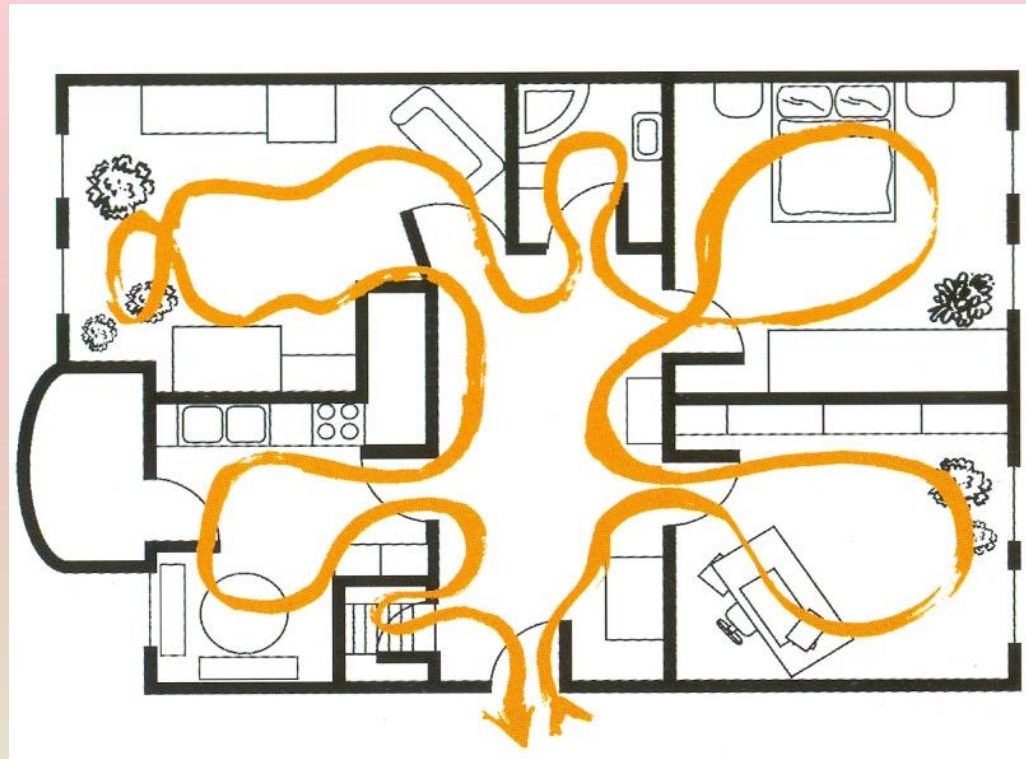


LA CIRCULATION DE L'ÉNERGIE

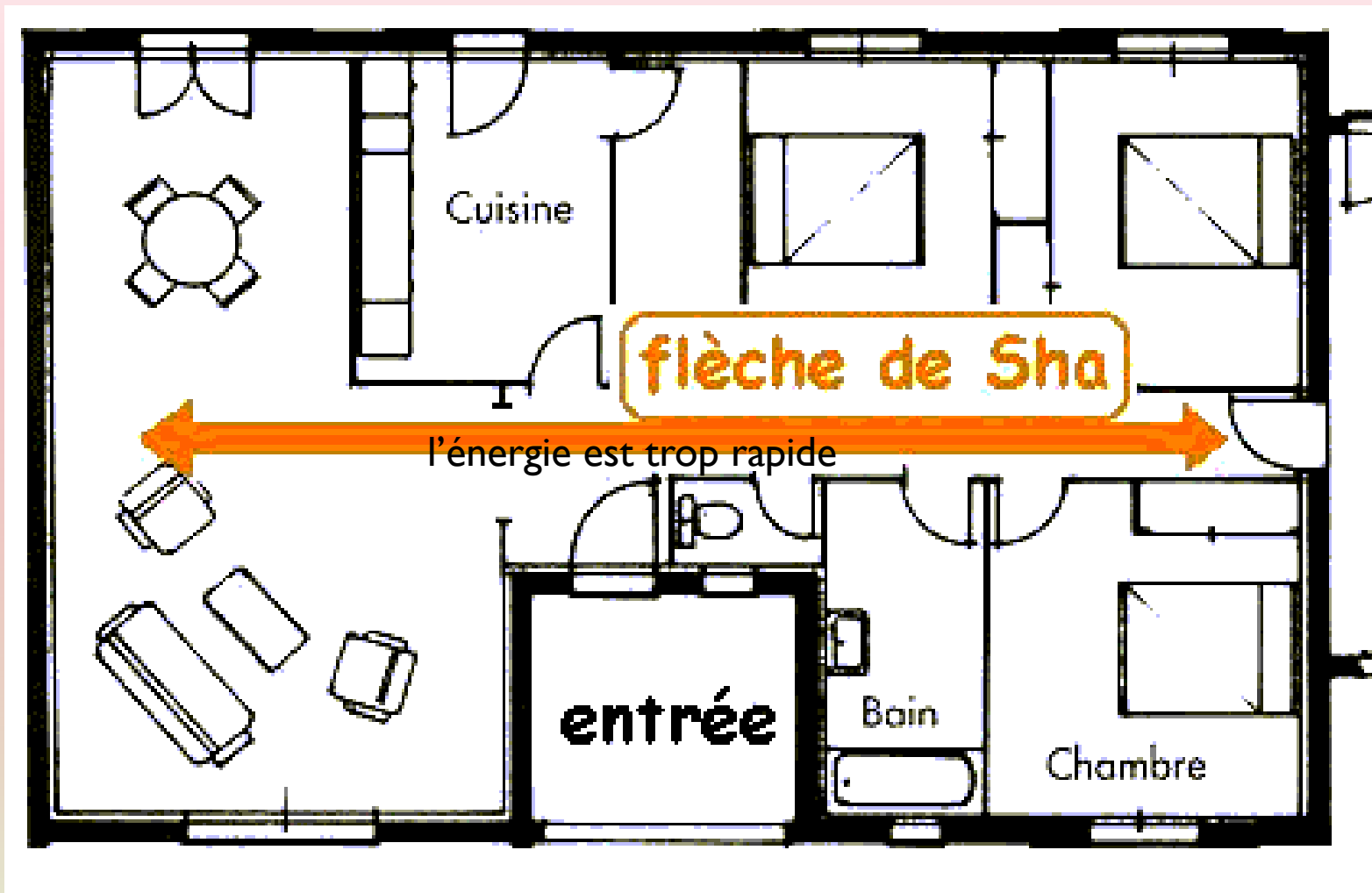
Vous allez dépister :

- Pourquoi les conflits débutent toujours dans la même pièce et pour des broutilles !
- Pourquoi, on se sent si mal dans certains lieux
- Comment améliorer la qualité de son sommeil
- Pourquoi certains manquent de motivation

LA CIRCULATION DE L'ÉNERGIE



ÉNERGIE EST TROP RAPIDE









ÉNERGIE STAGNANTE



ÉNERGIE STAGNANTE







Tracez la circulation
de l'Énergie
de votre Espace de Vie



CONSEILS POUR PERMETTRE À L'ÉNERGIE DE BIEN CIRCULER

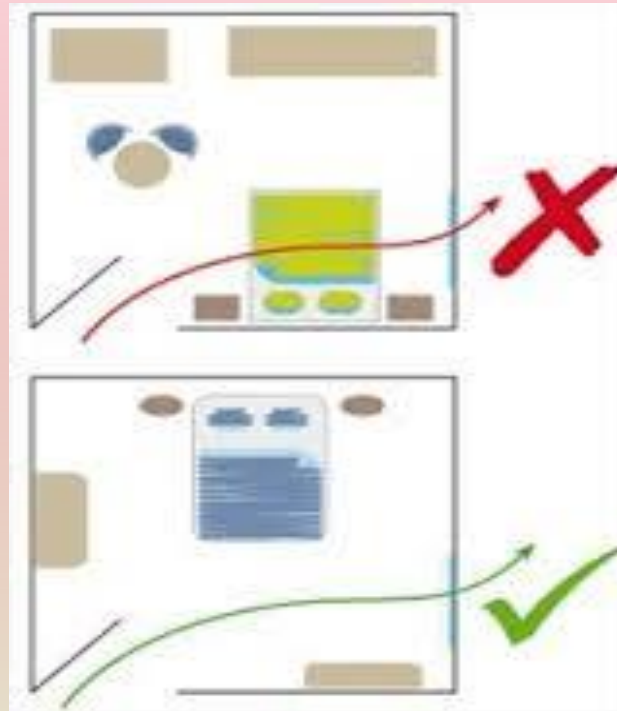
- Favorisez des accès bien dégagés
- Evitez de couper une pièce du reste de la maison
- Evitez de placer un escalier en face de la porte d'entrée ou au milieu d'une pièce
- Evitez de placer porte et fenêtres en vis-à-vis
- N'accumulez pas d'objets inutiles, cassés, usés,...
- Prenez le temps de ranger votre habitation.
- Tous les objets installés doivent fonctionner
- Pensez à bien aérer votre maison chaque jour
- Un miroir peut relancer la circulation d'énergie.

LES CHIS COUPANTS

ONDES DE FORME EN FONCTION
DE L'ANGLE D'UN MUR.



DORMIR OU TRAVALLER SUR LA CIRCULATION D'ÉNERGIE



Remplacez immédiatement

- les ampoules grillées,
- les piles usées,

Réparez

- les tuyauteries, les égouts bouchés
- les fuites dans les toitures
- les robinets qui coulent
- tout ce qui ne fonctionne pas ou éliminez-le
- ou entretenez les climatisations, les aérations des chaudières, les hottes de cuisine.

Pensez :

- à bien aérer votre maison chaque jour, pendant 10 min.
- à vous investir dans votre lieu de vie, une maison où on ne s'investit pas est une maison qui manque d'énergie positive.

LA QUALITÉ DE L'ÉNERGIE, LE CHI MULTIVIBRATOIRE

L'Énergie n'est pas uniquement une ligne de force,
elle est également "multivibratoire"

- Par où a-t-elle voyagé avant de passer votre porte ?
- Quelle est la qualité de l'air qui circule dans l'habitation ?
- Quels produits utilisez-vous pour entretenir votre lieu de vie ?
- Que diffusez-vous ?
- Y a-t-il des odeurs d'égouts, de friture, de poubelles ?
- Pulvérisiez-vous du « Fébrèze » ou autres dérivés du pétrole ?
- Comment votre maison est-elle rangée ?



Psychogénéalogie du lieu

- *Que s'est-il passé avec les personnes qui vous ont précédé dans votre habitation ?*
- *Les anciens occupants étaient-ils une famille unie, nombreuse...*
- *Une personne vivant de solitude..., un mauvais coucheur, un procédurier...*
- *Ont-ils quitté les lieux suite à un divorce, un revers de fortune ou du contraire, ont-ils fait fortune, gagner au Lotto...?*
- *Quelle est la qualité de l'éclairage, la maison est-elle sombre ou trop lumineuse ?*

Les remèdes

Les mobiles



Les carillons



Les boules de cristal à facettes



Le quartz



L'améthyste



Le quartz rose



Les lampes de sel



Les statues en pierre



Le lierre



Le fichus



Le Bryophyllum est proche de la sensibilité humaine.



Le philodendron

- **Ses feuilles bougent fébrilement avant un tremblement de terre**



L'hibiscus est un amateur de maisons saines



À éviter: les yuccas et le cactus



Les miroirs



Augmente le nord : plus de solidité, de détermination, force personnelle, noblesse intérieure.

Augmente l'est: plus d'action, de dynamisme, d'optimisme. Confiance en soi, esprit d'entreprise, affirmation de soi.

Augmente le nord-est : inspiration, clarté d'esprit, puissance intérieure, ouverture au neuf.

Augmenter le sud-est : extériorisation, confiance en soi, féminité

Augmenter le nord-ouest : extériorisation professionnelle, mouvement, changement.

**VOTRE MAISON EST-ELLE YIN
OU YANG?**

POURQUOI

- Ai-je l'impression parfois d'être envahi(e), si je pouvais être enfin seul(e) de temps en temps ?
- Est-ce que je vis dans l'isolement ou la solitude alors que je suis charmant(e) et agréable ?
- Mes amis débarquent-ils toujours à l'improviste alors que je leur demande de prévenir ?
- Mon conjoint(e) veut-il tout contrôler alors qu'il ou qu'elle sait que j'ai horreur de cela ?

L'ALTERNANCE ENTRE LE YIN ET LE YANG, NOUS LA RETROUVONS AU SEIN DE NOTRE LIEU DE VIE

- Dans la circulation de l'énergie
- Dans les différents matériaux utilisés
- Dans les symboliques accrochées,
- Dans la forme de la maison, dans son aménagement, sa décoration, les couleurs utilisées...

Caractéristiques d'une maison à tendance féminine:

- Pas d'étage
- Lignes horizontales : poutres, frises...
- Pas de hall d'entrée
- Accueillante
- Beaucoup d'objets, de souvenirs
- Ancienne ou aménagée d'une façon ancienne
- Sombre, froide ou humide
- Pas de séparation avec les pièces ou très peu
- Espace devant ouvert et pas clôturé



Caractéristiques d'une maison à tendance masculine

- Un ou plusieurs étages, cave mezzanine, grenier
- Volumes en hauteur : meubles très hauts, pyramides...
- Lignes verticales : piliers, cheminées, colonnes...
- Éléments angulaires : triangle, arrêtes de mur...
- Chaude et sèche
- Pièces séparées les unes des autres
- Hall d'entrée
- Style contemporain, élément métal, pvc...
- Porte d'entrée peu visible ou difficilement accessible
- Espace devant la maison, fermé par un mur ou de hauts arbres, le jardin, à l'arrière est clôturé



Relevez les différentes caractéristiques
de votre maison

Dans quels éléments, elle est la plus représentée.

Une maison féminine indique

- en positif, une capacité d'ouverture et d'écoute chez les habitants et un fort élan chez les autres
- en négatif, on peut y voir une tendance à la dispersion, une difficulté à délimiter son territoire.

Une maison masculine indique

- en positif, une capacité à se concentrer, à protéger leur espace et à se distinguer des autres, à s'individualiser
- en négatif, on peut y voir une tendance à rejeter les autres et à s'isoler.

L'ERGONOMIE DE LA MAISON

A l'arrière une protection, être dos à une montagne



L'ergonomie de la maison

A gauche, une montagne élevée et accidentée



L'ergonomie de la maison

A droite une colline ramassée mais imposante



L'ergonomie de la maison

Une vue dégagée à l'avant



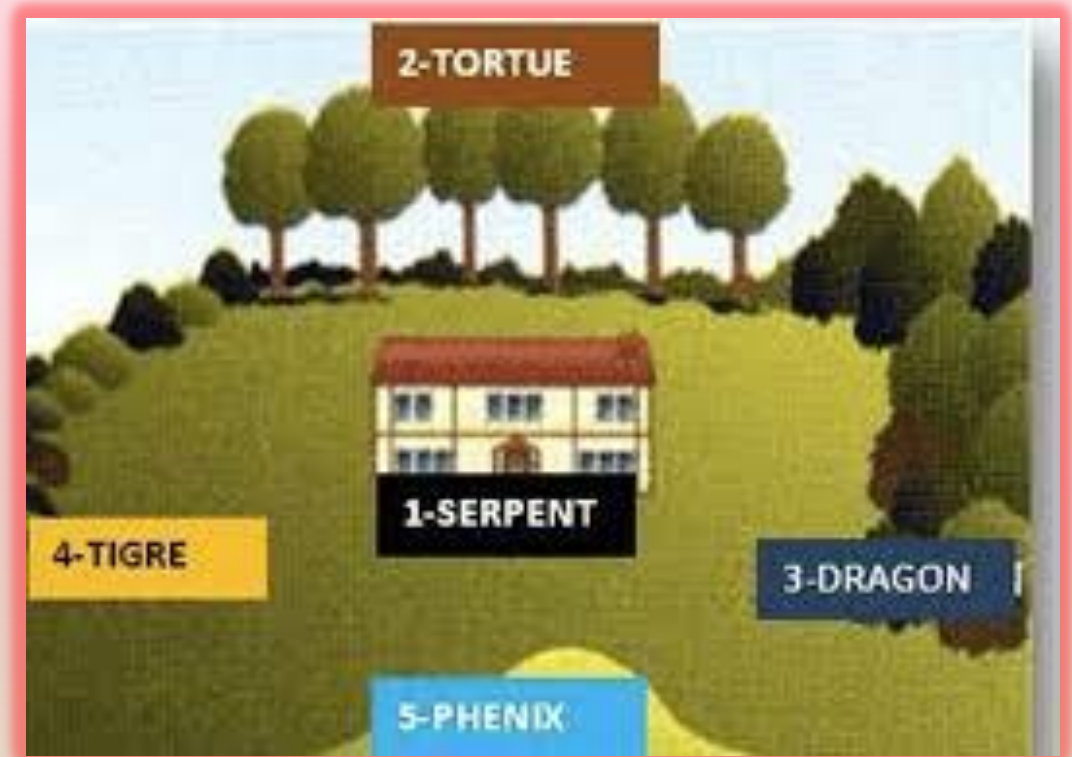
L'ergonomie de la maison

Un bon ancrage



L'EMPLACEMENT IDÉAL POUR UNE MAISON

- Le dragon à gauche, côté féminin
- Le tigre à droite, côté masculin
- Le serpent, l'ancrage
- Le phénix, devant.
- La tortue, protection





Comment peut être représentée la tortue ?

- un mur,
- un rideau d'arbres,
- des maisons ou des bâtiments



Comment peuvent être représentés le tigre et le dragon ?

- des murs ou des haies moins hautes qu'au fond du jardin.
- les maisons voisines font office de tigre et de dragon.



Comment vérifier le phénix ?

Évitez

- les haies ou les murs trop hauts
- les voisins d'en face trop proches



Comment vérifier le serpent ?

Les accès à l'habitation doivent être carrossables



Les symboliques permettent

- De comprendre le message de votre inconscient
- De réaliser vos projets

D'être clair avec vous-même et les autres

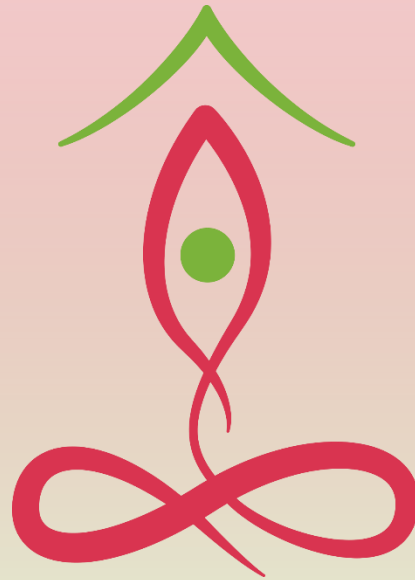


Les symboliques



Sans nous en rendre compte, nous communiquons constamment par l'intermédiaire de symboliques

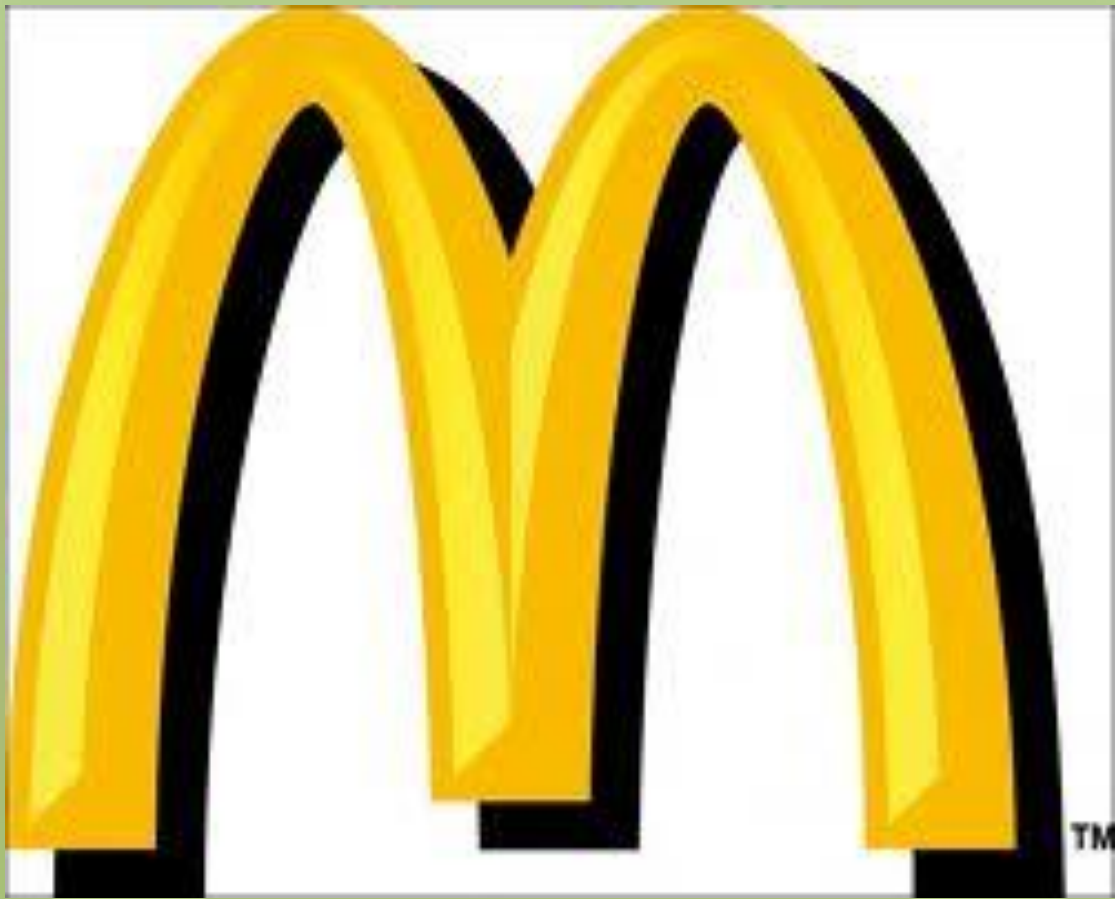
- les logos,
- la publicité : le symbole de la femme libérée, le symbole du couple heureux...
- la religion : croix,...













BeatriceHoffman.co.uk





Les collections



Les collections



Les collections



Les collections



L'emplacement d'une collection dans la maison a sa signification :

- Placer une collection en zone Réputation renforce la collection,
- Placer une collection en zone Amour, induit la passion,
- Installer une collection en zone Aide-Extérieure peut être vu comme une thérapie,
- La placer en zone Richesse serait un investissement.

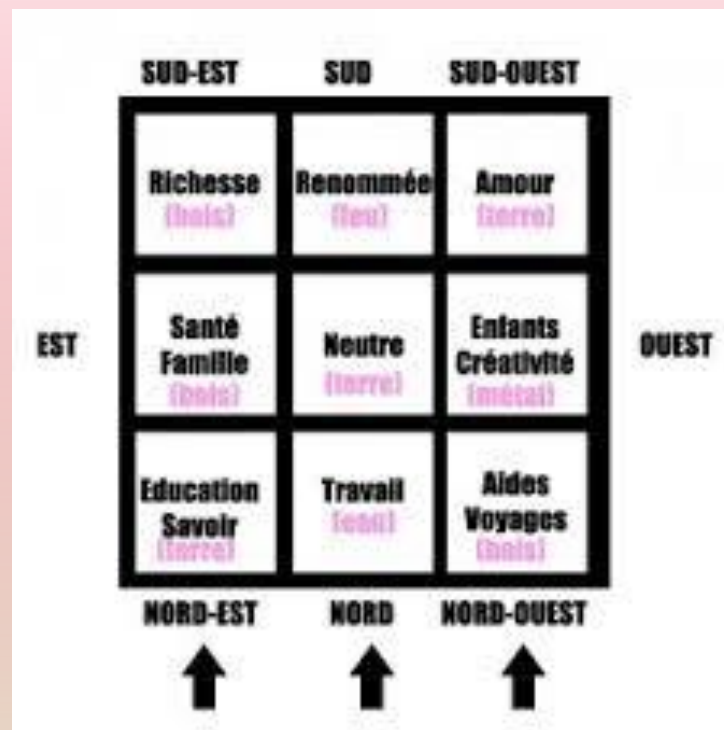
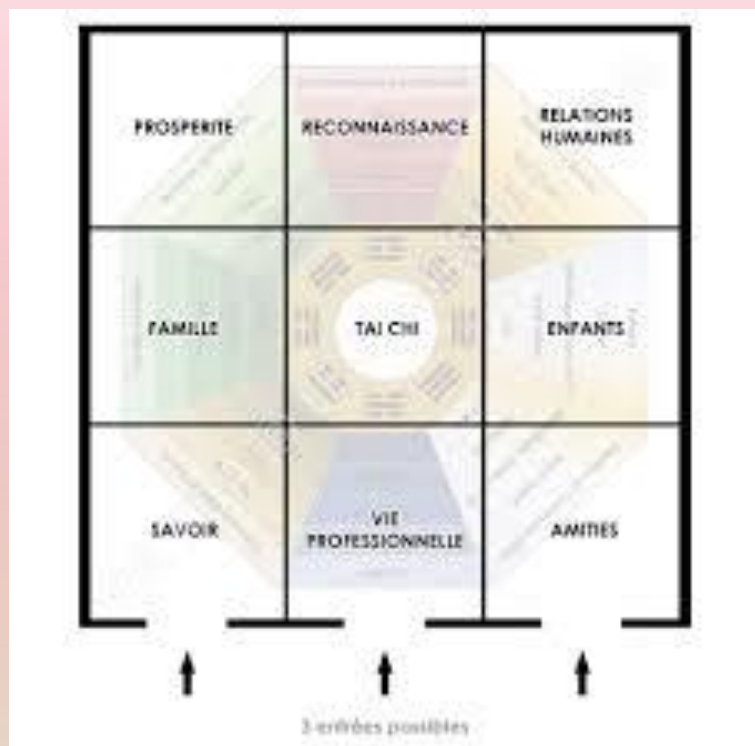


Le Bagua se compose de 9 secteurs

- La Réputation
- La Carrière
- L'Aide-Extérieure
- La Connaissance
- La Santé, Famille
- La zone Projet, Enfants
- La Richesse
- L'Amour
- Le Tao



Les 2 manières d'utiliser le symbolisme du Bagua





Carrière et Occupations

Visée : aptitude et orientation dans la vie

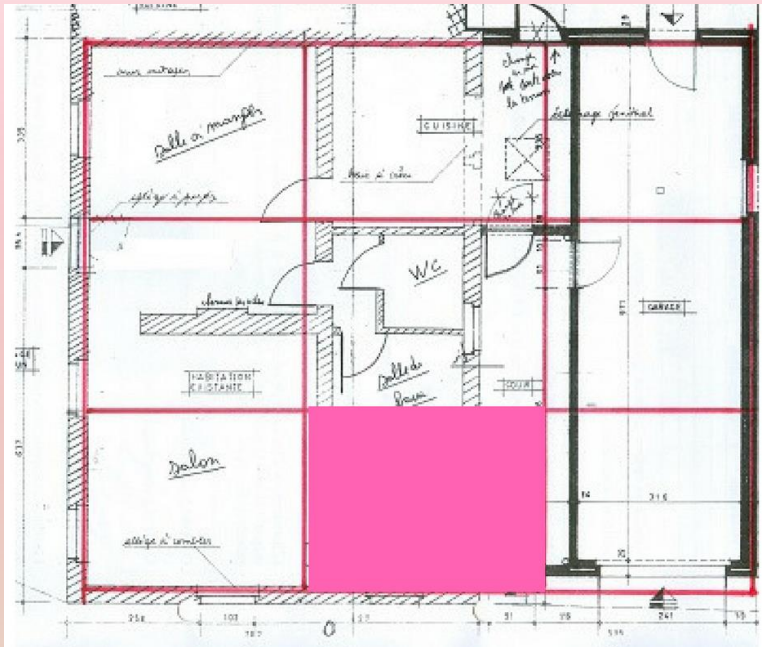
Direction : Nord

Élément : Eau

Saison : hiver

Trigramme : K'an l'Eau, l'insondable

Parties du corps : oreilles, vessie et reins





Richesse et Prospérité

Visée : accroissement des bienfaits de la vie

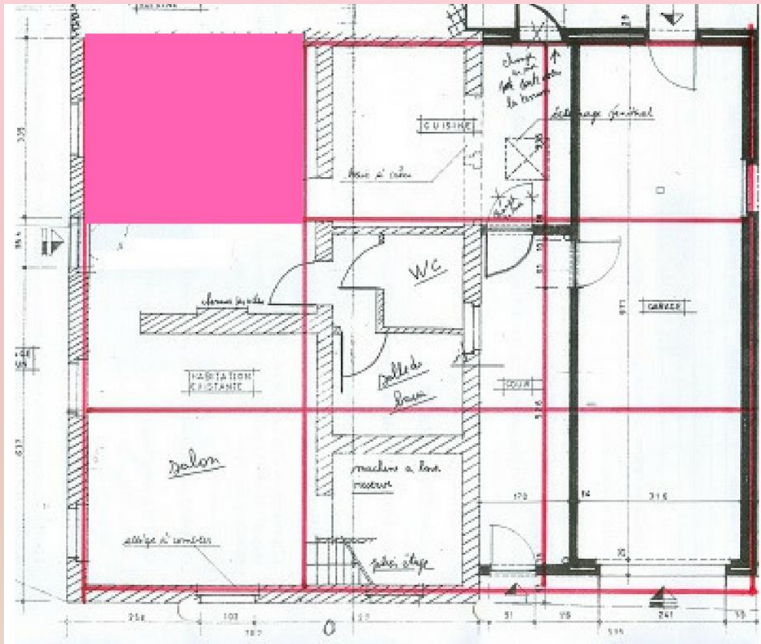
Direction : SUD-EST

Élément : bois (petit)

Saison : début de l'été sud-est

Trigramme : S'un, le vent, le pénétrant

Parties du corps : hanches et vésicule biliaire





Aide extérieure et la Providence

Visée : le monde extérieur et la providence

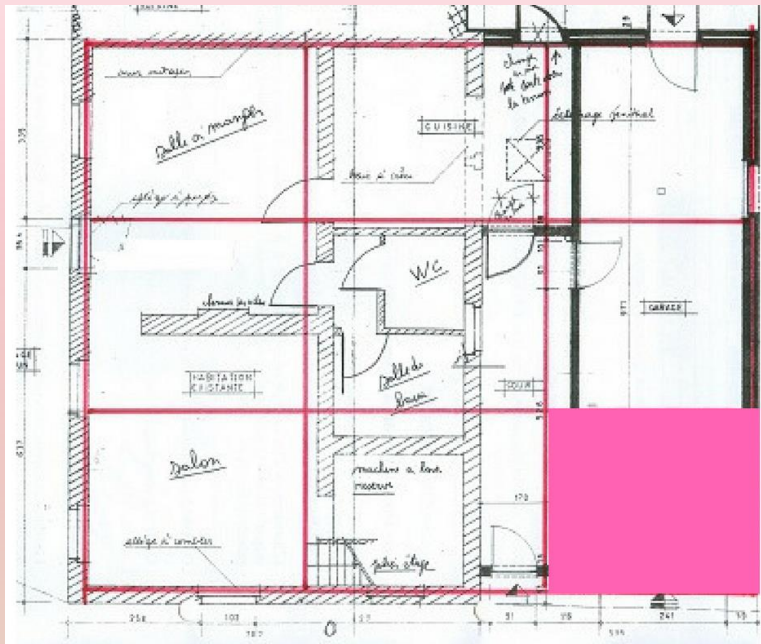
Direction : nord-ouest

Élément : (grand) Métal

Saison : début de l'hiver

Trigramme : Ch'ien Ciel, le Créateur

Parties du corps : tête et gros intestin





Santé et Famille

Visée : rétablissement et solidité des fondations

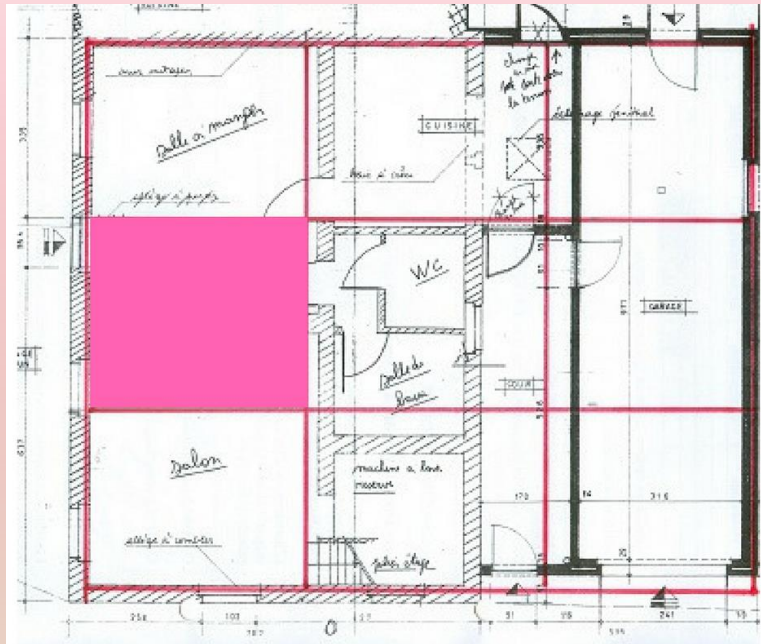
Direction : EST

Élément : (grand) bois

Saison : le printemps

Trigramme : Ch'en Tonnerre, l'éveilleur

Parties du corps : pieds et foie





Projet et Enfants

Visée : accomplissement des projets, fantaisie et divertissements

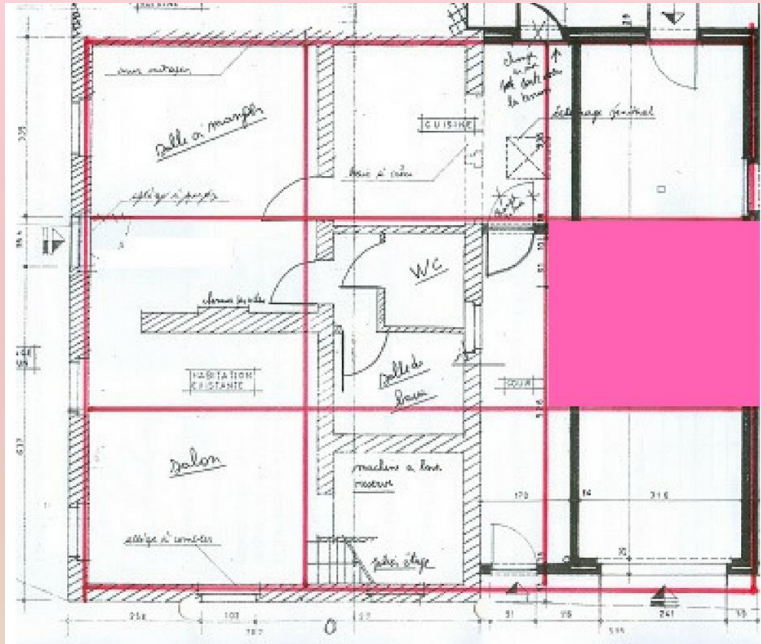
Direction : Ouest

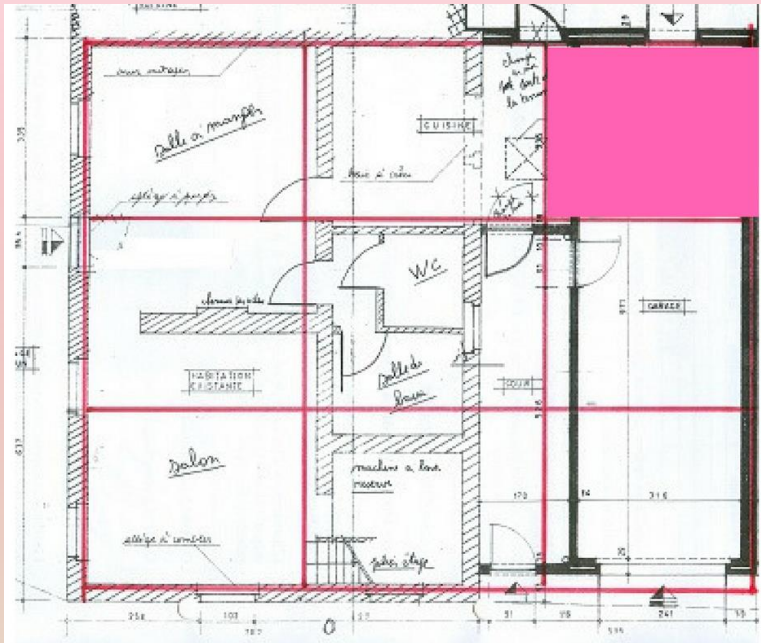
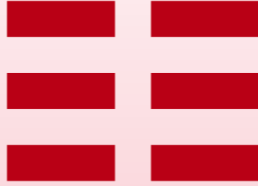
Élément : (petit) Métal

Saison : l'automne

Trigramme : Tui Lac, le joyeux

Parties du corps : bouche et système respiratoire





Amour et relations

Visée : bonheur affectif et accueil aisé des bienfaits de la vie

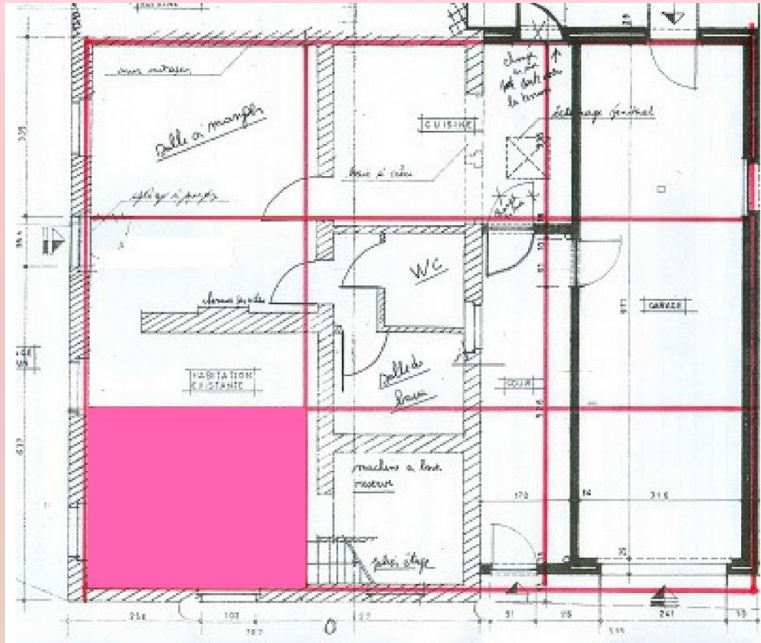
Direction : Sud-ouest

Élément : (grande) Terre

Saison : fin de l'été

Trigramme : K'un, Terre, l'accueillante

Parties du corps : système reproductif et estomac



Sagesse et Connaissance

Visée : éducation et force intérieure

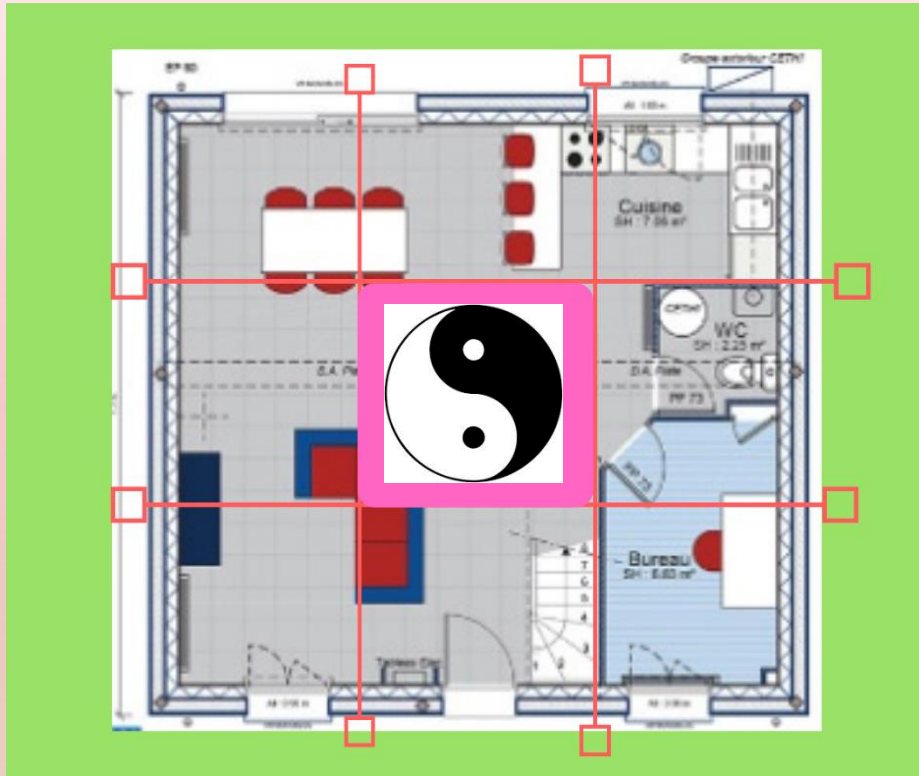
Direction : nord-est

Élément : (petite) Terre

Saison : début du printemps

**Trigramme : K'en Montagne,
l'immobile**

**Parties du corps : mains et
rate/pancréas**

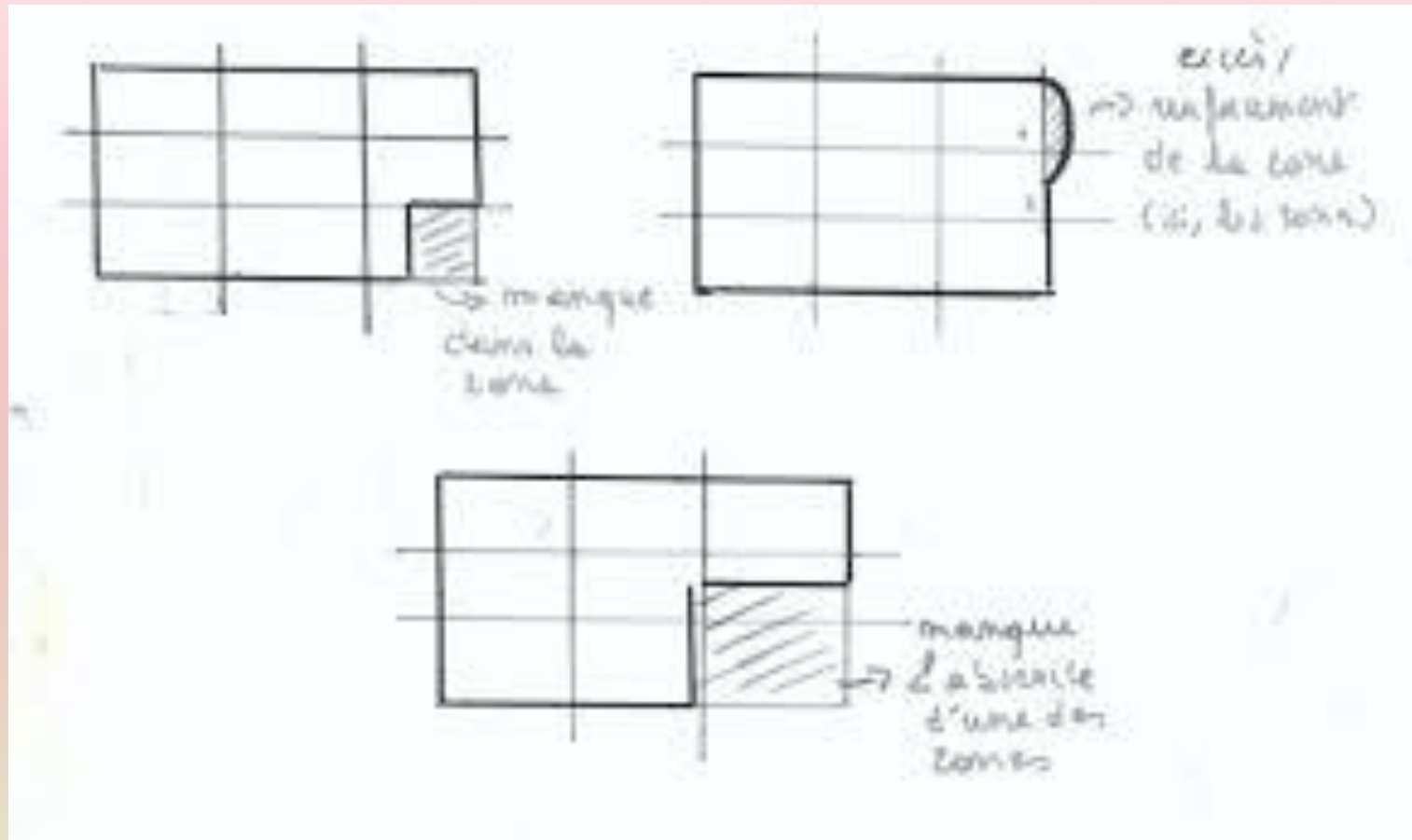


Tao/centre

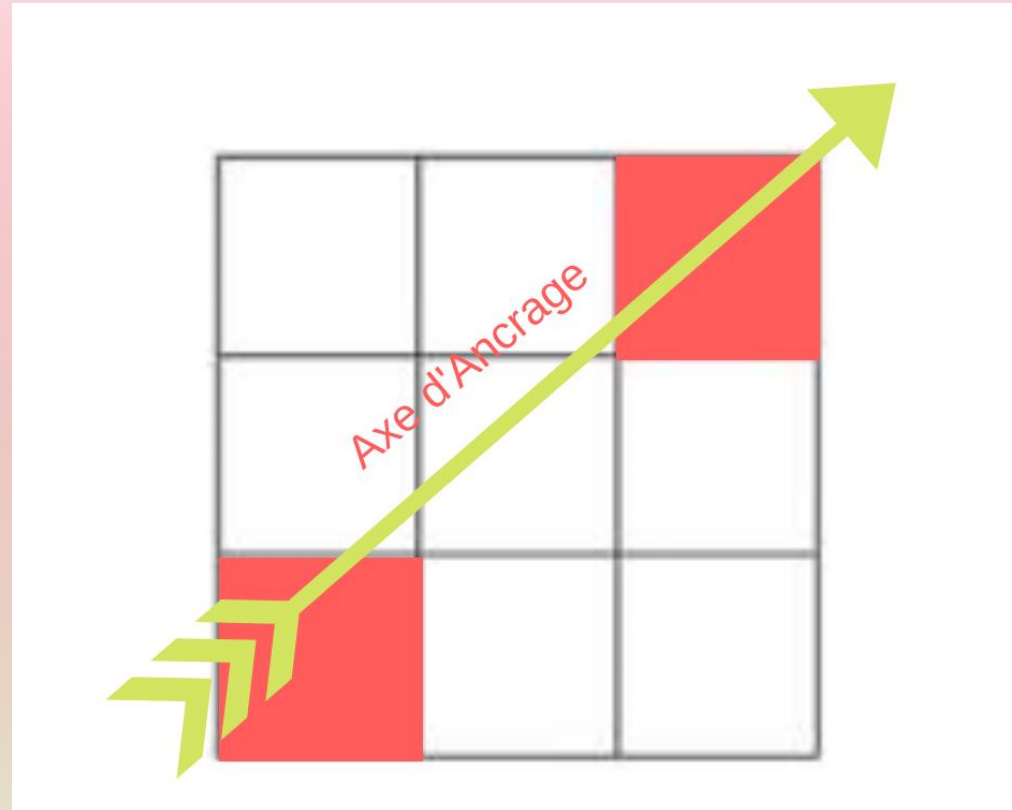
L'harmonie et l'équilibre

dans tous les domaines de la vie

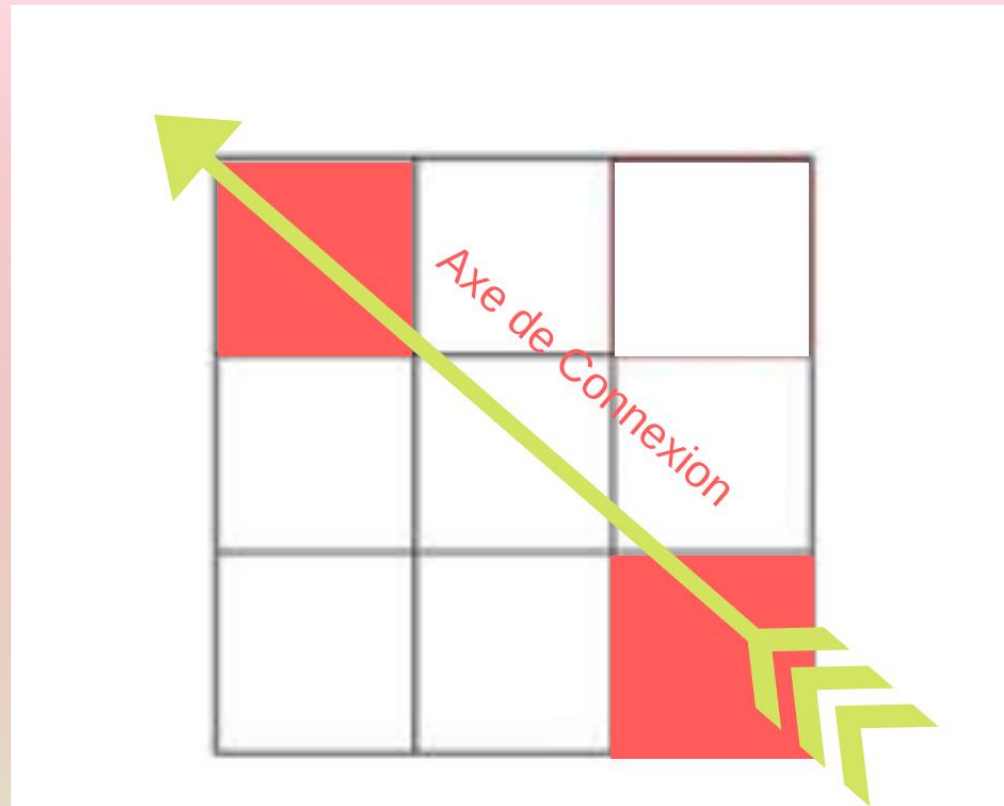
Manque et Extension



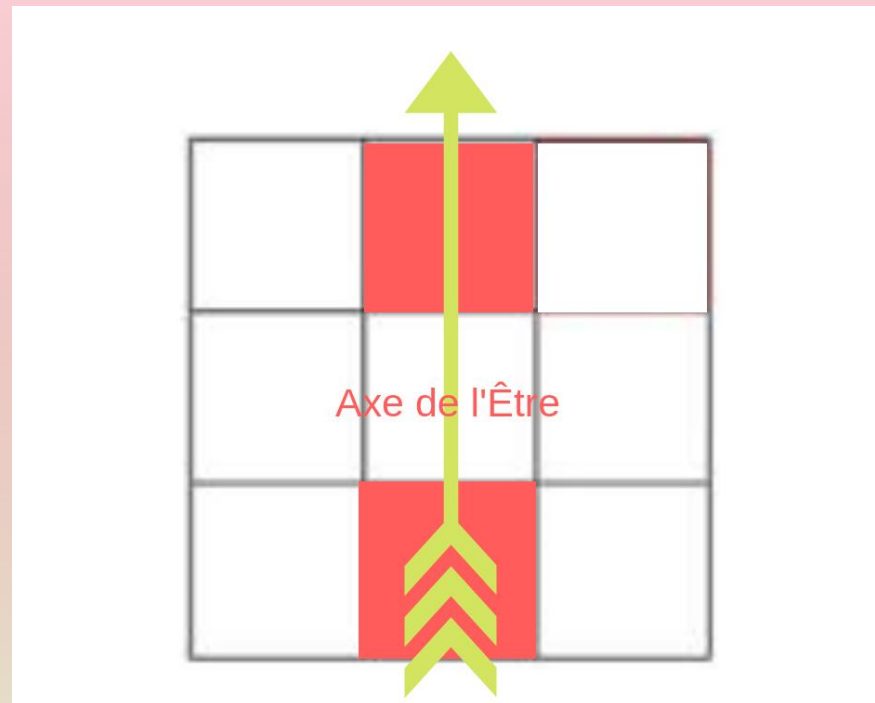
L'axe d'ancrage : la zone Connaissance est reliée à la zone Amour,



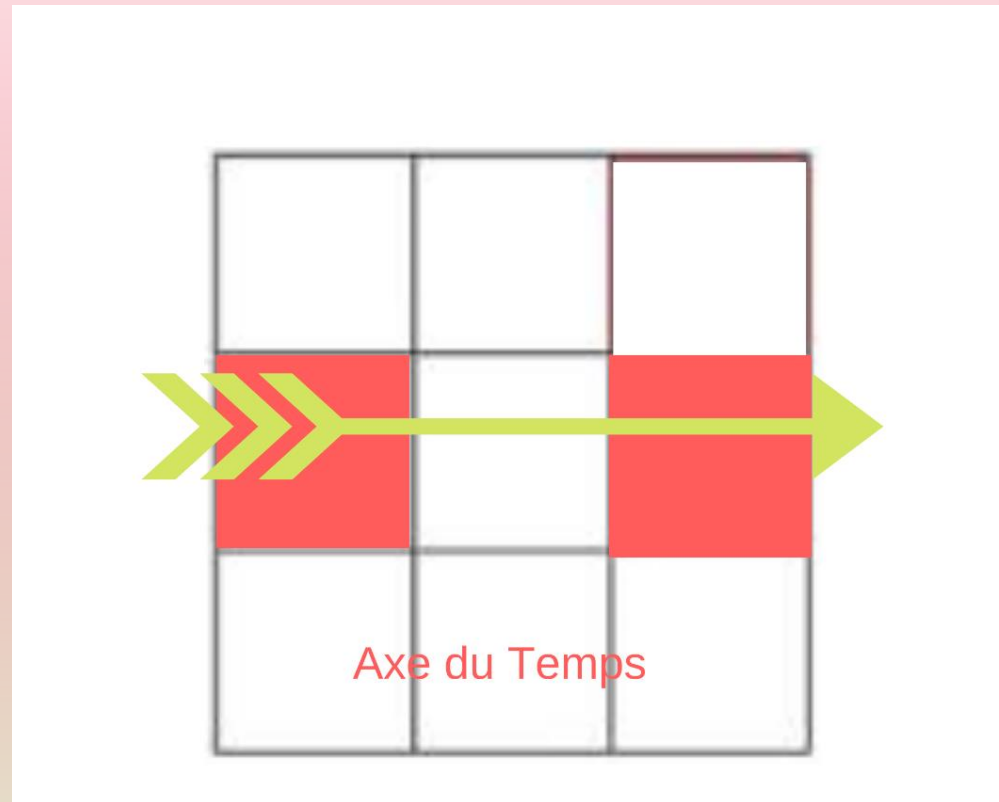
L'axe de connexion : la zone Richesse est reliée
à la zone Aide Extérieure



L'axe de l'être : la zone Carrière est reliée à la zone Réputation



L'axe du temps : la zone Famille est reliée à la Zone Enfants



PROCHAIN ATELIER

- Les orientations cardinales,
- La psychologie des couleurs,
- Les 5 éléments,
- L'éclairage artificiel
- Le Feng Shui karmique

Formation professionnelle d'expert diplômé en Feng Shui de la Nouvelle Conscience®

24 jours pour devenir Expert diplômé

+ 2 jours pour les évaluations

+ un live mensuel pour me poser vos questions sur l'avancement du dossier

+ les vidéos



PROCHAIN LIVE LE MARDI 27 OCTOBRE À 19.00

Y aurait-il des maisons maudites?



MERCI POUR VOTRE ÉCOUTE

**Mes meilleurs souhaits
d'harmonie**

