

COMMENT LE CHI PEUT NOUS AFFECTER MÊME S'IL EST INVISIBLE

LE CHI, QU'EST-CE QUE C'EST ?

Les japonais l'appellent « Ki », les catholiques, « Saint-Esprit », les indiens « Prâna », c'est la « **force universelle de vie** » dont tout organisme est animé. Elle se trouve dans chaque électron, dans chacune de nos cellules et partout autour de nous, remplissant l'univers tout entier de vie, d'esprit, de conscience.

Nous pouvons rester trois semaines sans manger, trois jours sans boire, trois minutes sans respirer, mais nous ne pouvons vivre **une seule seconde sans énergie**.

L'énergie, c'est la vie.



Elle est responsable des forces telles que le vent, la foudre, les tempêtes, les raz de marée, et également de toutes nos émotions comme la colère, l'amour, la joie, le bonheur...

En Feng Shui, cette énergie est considérée comme une circulation d'énergie, qui peut être **équilibrée**, trop rapide ou trop lente.

Le principe de la circulation de l'énergie peut être comparé à un cours d'eau. Lorsqu'il circule harmonieusement, il décrit des lignes courbes, c'est le gentil petit ruisseau au bord duquel on aime se reposer. Dans une ligne droite, son débit s'accélère, l'effet est irritant et agressif, c'est que l'on appelle flèche de Sha. À l'inverse lorsque le Chi s'immobilise, la circulation ralentit, on le nomme Sha stagnant.



NOUS RETROUVONS DANS NOTRE LIEU DE VIE, CES 3 CAS DE FIGURES :

- Quand **l'énergie circule trop rapidement** dans notre maison, la vie nous paraît stressante. Ce genre d'habitation attire des gens structurés, hyperactifs, rigides, pressés qui peuvent être parfois agressifs, qui manquent de profondeur et qui ont tendance à la fermeture. Ils analysent, ils observent et touchent à tout. Lorsque l'effet est accentué en ajoutant des matières comme du métal, du PVC... l'excès d'énergie trop rapide traduit de la nervosité, du stress, des migraines, de l'insomnie et même de l'hypertension.
- Quand **l'énergie est trop lente** ou stagnante, la vie paraît fade, insipide, terne et ennuyeuse. Ce type de logement attire des habitants qui bloquent l'énergie ou la laisse stagner, ils sont généralement émotifs, ils ont tendance à l'inaction, ils ne discernent pas le but de leur vie et se découragent facilement. Le manque d'énergie en excès entraîne de la lourdeur psychologique, de la déprime, de l'inertie, de la nostalgie et va jusqu'à provoquer de la dépression et de l'angoisse.
- Quand **l'énergie est équilibrée**, elle amène aux habitants de la maison : bien-être, calme, paix, régénération, harmonie, pensées claires...

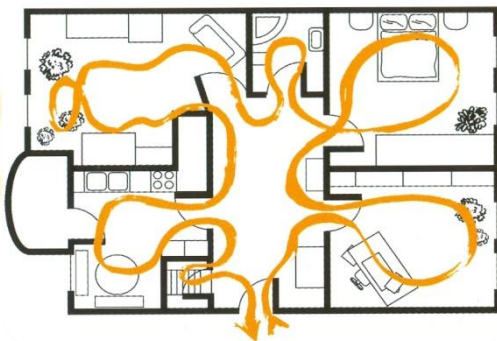
Vous allez rencontrer, généralement chez vous, ces 2 ou 3 types de circulation d'énergie.

Si vous habitez en famille, vous remarquerez que les pièces ou endroits

- avec une énergie très rapide seront investies par **les occupants** qui ont tendance à être stressés
- qui **manquent d'énergie** seront recherchés par les occupants ayant tendance à la procrastination.

Ne rendez pas la maison responsable de votre mal-être, vous l'avez choisie pour y vivre des expériences !

Notre maison est notre miroir, nous recherchons tous une maison qui nous ressemble.



Dans les lieux de vie, l'énergie pénètre principalement à partir de la porte d'entrée principale et circule de pièce en pièce en passant par chaque porte. Les fenêtres sont aussi des entrées d'énergie en quantité plus réduite.

L'énergie s'accélère **dans les lignes droites** c'est-à-dire dans les longs couloirs étroits et rectilignes ou lorsque 2 portes se font face.

L'énergie **ralentit et stagne** dans les endroits à recoin, les pièces surchargées, sans fenêtre, les coins sombres, les sous-sols...

Exemple de Flèche de Sha :

Le hall d'entrée est un long couloir étroit, cette accélération de l'énergie est accrue par les lignes horizontales des murs, le sens de placement du parquet et la couleur rouge des murs.



On peut trouver dans les pièces où **l'énergie est freinée** par un rétrécissement, un changement de direction, un obstacle, une sensation de lourdeur, de stagnation. Cela peut se traduire aussi par, des moisissures, des champignons...



Exemple d'énergie bloquée dès l'entrée de la maison.

3^{ÈME} ÉTAPE,

Pour découvrir comment l'énergie circule dans votre habitation,

- Procurez-vous le plan de votre lieu de vie. Lors de l'achat de votre habitation, vous l'avez reçu. Si vous êtes locataire, votre propriétaire en possède un. Réduisez-le sur un **format A4** ou A3 pour plus de facilité.
- Si vous ne possédez pas de plan, faites un schéma **format A4** ou A3 de la maison sur chaque niveau, repérez les meubles et tout ce qui jonche le sol.
- Si vous ne voulez pas réaliser un plan, circulez dans toutes les pièces en démarrant par la porte d'entrée.

Tracez, à partir de la porte d'entrée, **la circulation de l'énergie** comme si vous vous déplaçiez dans toutes les pièces et en visitant tous les endroits. Repérez les emplacements où votre crayon s'arrête, c'est que l'énergie circule mal ou qu'elle est bloquée par un obstacle. Déterminez ceux où l'énergie s'accélère.

Si vous êtes attentif et en contact avec vos émotions, vous remarquerez

- que les pièces où règne une énergie trop rapide, seront celles où les disputes et les conflits démarrent
- que lorsque l'énergie est stagnante, ce sont les non-dits, le manque de communication qui y règne.
- que dans les pièces où vous vous sentez bien, l'énergie est équilibrée.

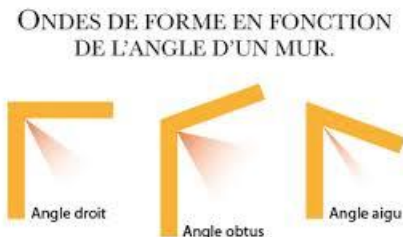
CONSEILS POUR PERMETTRE À L'ÉNERGIE DE BIEN CIRCULER

Favorisez :

- les accès bien dégagés, remédiez aux blocages en enlevant tout ce qui gêne, en introduisant de l'éclairage, des plantes ou les remèdes que vous découvrirez demain.
- les parcours courbes, ou en forme de boucle pour inciter l'énergie à circuler partout.
- le rangement et le tri dans toutes les pièces
- la propreté car la poussière freine la circulation du Chi.

Évitez :

- les parcours compliqués ou rectilignes
- de couper une pièce du reste de la maison
- de placer un escalier en face de la porte d'entrée ou au milieu d'une pièce
- de placer portes et fenêtres en vis à vis
- d'accumuler des objets inutiles, cassés, usés,...
- d'entreposer les poubelles devant la porte d'entrée,
- de stationner la voiture devant la porte d'entrée
- de laisser l'abattant des WC ouvert
- les angles aigus et les recoins qui envoient un Chi coupant
- que chaque pièce ait trop de portes et de fenêtres
- de dormir ou travailler sur la circulation entre une porte et une fenêtre

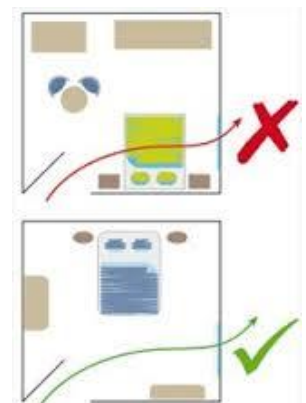


Remplacez immédiatement

- les ampoules grillées,
- les piles usées,

Réparez

- les tuyauteries, les égouts bouchés
- les fuites dans les toitures
- les robinets qui coulent
- tout ce qui ne fonctionne pas ou éliminez-le
- ou entretenez les climatisations, les aérations des chaudières, les hottes de cuisine.



Pensez :

- à bien aérer votre maison chaque jour, pendant 10 min.
- à vous investir dans votre lieu de vie, une maison où on ne s'investit pas est une maison qui manque d'énergie positive.

CHI MATÉRIEL,

Les différents matériaux que nous utilisons pour la construction, la décoration... génèrent une énergie. Leur densité, leur texture engendre une accélération ou un ralentissement du Chi. La pierre et le bois ne vibrent pas de la même manière. Une maison en bois produira un Chi plus lent qu'une maison construite en béton armé.

CHI ASTRAL

Il ne suffit pas de fermer une porte pour interrompre la circulation de l'énergie. Notre psychisme s'est imprégné de l'information que l'entrée se faisait par cette porte. Cette donnée programmée inconsciemment, est maintenue dans l'astral.

CHI MULTIVIBRATOIRE

Le Chi n'est pas uniquement une ligne de force, il est "multivibratoire", c'est-à-dire qu'il se charge de tous ce qu'il rencontre sur son chemin que ce soit une énergie positive ou négative. Par où a-t-il voyagé avant de passer votre porte ? Par une jolie entrée garnie de fleurs, par un hôpital, par une école...A-t-il rencontré des poubelles, des déchets... ?

Voici la fin de ce troisième module, il est VRAIMENT très important de vous impliquer. N'oubliez pas que nous sommes tous à 100 % responsables de notre vie et nous seul(es) pouvons décider de l'améliorer.

Allez, GO !
À très vite, ...

Michèle
Avec Amour, Passion et Gratitude
Morphothérapie Intégrative Énergétique de l'habitant et de l'habitat

Vous hésitez, vous bloquez, n'hésitez pas à me poser [votre question](#)

Pour aller plus loin, approfondir vos connaissances... [cliquez ici.](#)